

Phyllodromica (Phyllodromica) sacarraoi
nouvelle espèce de Blattidae (Ectobiinae) d'Espagne
(Dictyoptera).

PAR

J. DE A. FERNANDES.

(Museu Bocage-Faculdade de Ciências, Lisboa).

(Lám. II).

Phyllodromica (Phyllodromica) sacarraoi n. sp.

Sierra de Cazorla, 1 ♂ holotypus, 1 ♀ allotypus et 1 ♂ paratypus (Inst.-Esp. Ent. Madrid).

DESCRIPTION ♂—Holotypus (Fig. 1A). Petit, noirâtre, bordé d'une bande jaunâtre. Tête entièrement noire, avec une bande un peu plus claire entre les yeux. Pronotum plus large que long, mais avec une longueur notable, 1/3 du total de l'animal, arrondi et beaucoup plus large au niveau de son bord postérieur; disque noir, de contour à peu près parallèle aux côtés du pronotum, liseré de jaunâtre; bords du pronotum opaques. Élytres de la longueur du pronotum, ne dépassant pas le 3^e tergite abdominal, arrondis, un peu translucides, entourés d'une étroite lisière blanc-jaunâtre; champ anal noir; champ discoïdal à nervures blanchâtres et les espaces noires; champ antérieur jaunâtre, avec des rares petites taches noires. Pattes noires avec les épines claires; le fémur avec une épine au milieu du bord postérieur; articles du tarse plus claires. Abdomen noir, avec le bord postérieur de chaque tergite blanchâtre; il y a aussi une bordure claire latérale, autant supérieur qu'inférieurement. Région glandulaire: 6^e et 7^e tergite très échancrés au milieu avec la bande blanchâtre du bord postérieur s'élargissant d'un et d'autre côté de ce concavité; 8^e tergite moins échancré au milieu et avec deux taches rondes, claires, de chaque côté d'une légère dépression centrale noire; 9^e tergite à bord postérieur arrondi et claire, avec une coste centrale. Plaque suranale transversale et à bord clairs. Cerques longs, robustes, noirs et pubescents. Plaque sousgénitale noire, trapézoïdale, asymétrique et un style petit, noir et ovale.

♀ — Allotypus (Fig. 1B) — Un peu plus grande et plus claire que le mâle. La tête est aussi plus claire, fauve; antennes et palpes sombres. Pronotum plus arrondi que celui du mâle avec le disque noir de contour ronde, ce que détermine que le liseré jaunâtre soit plus large. Élytres courts et latéraux, dépassant seulement le mesonotum, avec un aspect semblable à ceux des mâles, liserés de jaunâtre, et tâchetés de points noirs; le champ anal noir. Pattes claires, jaunâtres; tibias et tarsi avec l'apex noir; fémur, comme le mâle, avec une épine au milieu du bord postérieur. Abdomen plus claire que celui du mâle, seulement tâcheté de noir, spécialement les derniers tergites. Un caractère très remarquable concerne l'existence de deux tâches claires avec des petits points obscures aux cotés de la ligne médiane du metanotum; tous les tergites ont le bord postérieur avec une bordure claire. Plaque suranale avec un petite dilatation au milieu. Cerques robustes avec la base et l'apex noirs et la partie médiane claire; pubescents.

Dimensions:

♂.—Long. totale: 6,5 mm.; long. pron.: 2,3 mm.; long. élytre: 2,3 mm.

♀.—Long. totale: 7,2 mm.; long. pron.: 2,3 mm.; long. élytre: 1,4 mm.

Holotypus et allotypus de Pte. las Herrerias-Sierra de Cazorla (Jaén)-Mateu-Cobos leg. Paratypus ♂ de Fte. Bermejo, Jaén, Iruela. Sierra de Cazorla — Mateu-Cobos leg. V.1953. Collection de l'Instituto Español de Entomología de Madrid.

Observations: Cette nouvelle espèce appartient au groupe *moralesi* J. Fern. Pour la distinguer de *Phyllodromica (Phydodromica) moralesi* J. Fern. nous organisons ce petit tableau dichotomique:

Tête noir dans les deux sexes. Disque du pronotum semi-circulaire à bord postérieur droit et angles marqués. Lisière des élytres noire. Plaque suranale du mâle aiguë	Phyll. (Phyll.) <i>moralesi</i> J. Fern.
Tête noire dans le mâle et plus claire dans la femelle. Disque du pronotum plus rond et élargi, à bord postérieur ondulé et angles rondes. Lisière des élytres jaunâtre. Plaque suranale du mâle à bord postérieur transversal	Phyll. (Phyll.) <i>sacarraoi</i> sp. n.

Dans un travail antérieur nous avons remarqué la difficulté de distinguer les femelles du groupe *moralesi* de celles de *carpetana*. Les femelles de cette nouvelle espèce ont une caractéristique très nette qui peut servir pour les séparer — une tâche claire de chaque côté de la

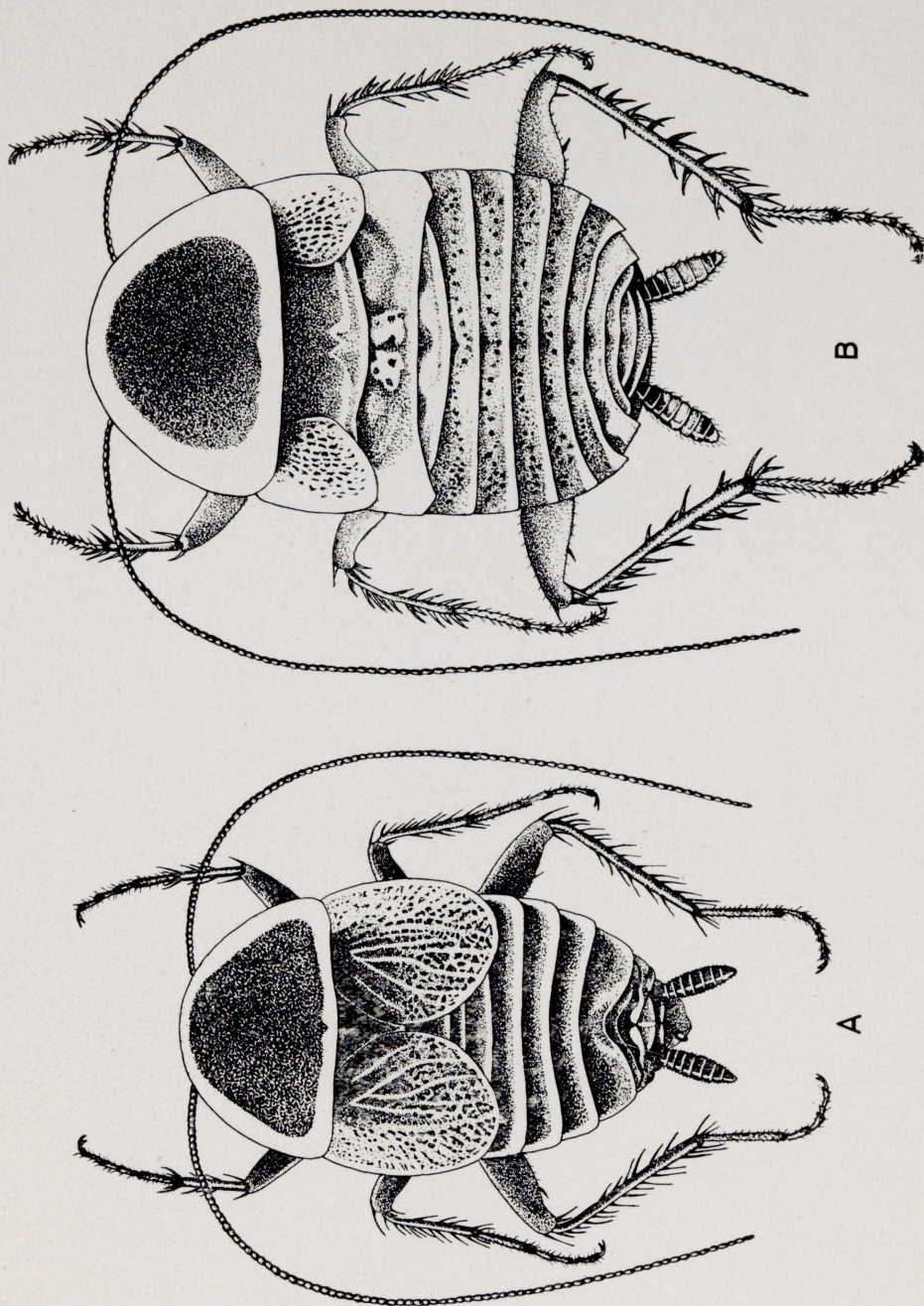


Fig. 1.—*Phyllodromica (Phyllodromica) sacarraoi* sp. n.: A) mâle; B) femelle ($\times 10$).

ligne médiane du metanotum. Au British Museum (Natural History) il y a une série de 6 femelles collectées à Nava del Espino — Sierra de Cazorla à 1.600 m qui appartiennent, probablement, à cette nouvelle espèce. Ces spécimens ont été identifiés comme *Phyllodromica (Lobolampra) carpetana* (Bolívar)? dans le travail de Ragge (1965). Nous avons rencontré aussi, dans les collections de l'Instituto Español de Entomología, deux autres femelles de Azrou? Fèz?, qui ont des caractéristiques proches de cette nouvelle espèce.

Cette nouveauté vient confirmer l'intérêt de la faune orthoptérologique de la Sierra de Cazorla qui a livré déjà la remarquable espèce *Canariola marginata* Newman.

Nous remercions vivement à M. Morales Agacino la gentillesse de nous avoir réservé ces spécimens, à fin de faire, nous-même, leur description et aussi la possibilité de publier le résultat dans l'Eos; et à M. le Prof. Dr. G. F. Sacarrão, directeur du Museu Bocage, les facilités accordées pour nous déplacer à Madrid à fin d'étudier la collection orthoptérologique de l'Instituto Español de Entomología. Nous avons le plaisir de lui dédier cette nouvelle espèce. Nous voulons aussi signaler l'aide de la dessinatrice du Museu Bocage, D. María Tereza Lopes, et du dessinateur de l'Instituto Español de Entomología, M. R. Abad, pour l'illustration de cette note.

Citations.

FERNANDES, J. DE A.

1962. Revisão dos *Ectobiinae (Blattariae-Ectobiidae)* da Península Ibérica e Ilhas Baleares. *Rev. Port. Biol. Zool. Ger.*, **3**, 149-245.

RAGGE, D. E.

1965. Ortópteros y Dermápteros colectados en la Península Ibérica durante los años de 1962 y 1963 por misiones del British Museum (Natural History). *Graellsia*, **21**, 95-119.

