

NOTAS SOBRE UNA EXPEDICIÓN EN 1953 A LA SIERRA DE CAZORLA, JAÉN

Lluís Auroux
 Associació Catalana de Biospeleologia y SIE del
 C.E. Àliga de Barcelona
 Email: llauroux@hotmail.com; biosp@hotmail.com

*Ejemplares de *Laemostenus cazorlensis* en su hábitat natural (Foto: Toni Pérez)*

RESUMEN

En una revisión de escritos originales autógrafos del Dr. Francisco Español, que fue director del Museu de Ciències Naturals de Barcelona, ha aparecido un apunte del año 1953 en el que se cita el diario de una campaña bioespeleológica en la provincia de Jaén llevada a cabo entre los días 15 y 31 del mes de mayo, siendo de interés su divulgación. Se complementa el artículo con datos gráficos de las descripciones de los tres coleópteros cavernícolas descubiertos en dicha expedición y de los coleópteros de fauna exterior que también fueron novedad.



Arriba: Benaoján, mayo 1952. S^a de Ronda, Málaga. De izq a dcha: A. Vandel, H. Coiffait, E. Ortiz, A. Cobos (en el centro de la mesa sentado), G. Colas, J. Sermet (Foto: Archivo J. Mateu).

A la derecha: Sierra Nevada, julio 1951 G. Colas, J. Mateu arriba, A. Cobos y J. Suárez (Foto: Archivo J. Mateu)



El escrito reproducido pertenece a una serie de anotaciones ordenadas cronológicamente entre los años 1936 y 1958, con una relación de las actividades exclusivamente con fines bioespeleológicos. El conjunto se compone de 22 hojas de 225 x 160 mm con un total de 39 caras escritas con pluma estilográfica y tinta negra / azul (varias plumillas distintas) exceptuando algunos cortos apuntes en bolígrafo rojo y negro, y tres caras en lápiz. El apunte indicado, ocupa 28 líneas, repartidas entre las dos caras de una misma hoja.

1953

15 a 31 mayo

Campaña bioespeleológica a la Jaén de Cazorla (Jaén), en colaboración con los Srs. J. Mateu y H. Cobos del Instituto de Aclimatación de Almería. Explorándose las siguientes cavidades:

Sagreo - Trueta

Cueva Secreta - Caverna bastante importante, con condiciones óptimas para la vida troglodita. Se recogieron *Centrophodius* y diferentes *Catopinae*.

Fuente Acero - Cazorla

Cueva Torca frente Fuente Acero. - Bastante importante y húmeda. Dio *Centrophodius* y *Trechus*.

Cueva Navilla de Fuente Acero - Todavía más importante que la anterior. Dio *Centrophodius*.

Cueva Moreno - de escasa importancia. No dio fauna cavernícola.

Nava de San Pedro - Cazorla

Cueva Forcal de San Pedro - Explorada incompletamente por impedirlo un pozo de unos 10 m. que no pudimos salvar por falta de material. La parte explorada apareció seca y no dio fauna cavernícola.

Cueva de los Agujeros - Interesante caverna de amplias proporciones, semihúmeda y por la que circulaba agua sobre el suelo estalagmítico. Pese a las excelentes condiciones que ofrecía no dio fauna troglodita.

Cueva Secreta - Caverna de muy largo recorrido, húmeda y bastante accidentada. Dio un *Trechus*.

Los participantes fueron los tres doctores Francisco Español Coll, Joaquín Mateu Sanpere y Antonio Cobos Sánchez. En aquellos años, Español era Conservador del museo de Barcelona, mientras que los dos restantes trabajaban en el Instituto de Aclimatación de Almería, que fue quien auspició la expedición (Español, 1960).

En distintos artículos dedicados a F. Español y/o a J. Mateu, se citan campañas realizadas en Andalucía y en particular en la provincia de Jaén: Barranco Vega (2005); Pérez (2006-2008) y Escolà (2007), pero con pocos datos referidos al diario de las actividades de exploración de cavidades, por lo que los escritos de Español ayudan a definir la situación de algunas cuevas que podían dar pie a confusiones, como es el caso de la cueva Secreta, de las que hay dos, con nombres homónimos: una en La Iruela y otra en Nava de San Pedro.

De F. Español y de J. Mateu existen bastantes escritos que nos han permitido conocer sus actividades y labor de investigación, pero del Dr. A. Cobos, al menos en nuestros ambientes biospeleológicos habituales, no hemos tenido demasiado conocimiento. Aprovechando el artículo, se incluyen unas líneas a él dedicadas.



Antonio Cobos. Procedente de internet, del artículo: Alonso Zarazaga, M. A., Necrológica. Antonio Cobos Sánchez (1922-1998). *Graellsia* 57 (2): 191-210, 2001

Antonio Cobos Sánchez (1922-1998). Nace en Málaga y en el año 1949 se traslada a Almería, donde pasa a formar parte del equipo de trabajo del Instituto de Aclimatación de Almería que fue creado en 1947 por el Dr. M. Mendizábal. Cumplió con distintos cargos, pasando por Jefe de la Sección de Entomología y Vicedirector de la Estación, hasta alcanzar el de Profesor de Investigación en 1987, año de su jubilación. Su especialidad fueron los coleópteros, en especial los buprestidos, aunque también era un gran experto en otras familias. Realiza expediciones a Argentina, Marruecos, Portugal, Francia y el Sáhara Occidental.

La expedición proporcionó unos buenos resultados científicos: el descubrimiento de tres nuevas especies de coleópteros cavernícolas:

-*Laemostenus (Antisphodrus) cazorlensis*. Mateu 1953. Cueva Secreta del Sagreo, La Iruela

-*Laemostenus (Antisphodrus) cazorlensis* s.sp. *divergens*. Mateu 1953. Cueva Navilla de Fuente de Acero, Cazorla

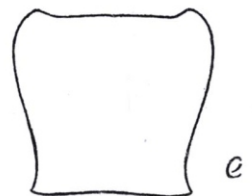
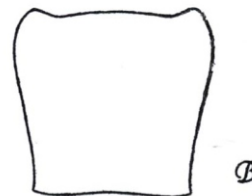
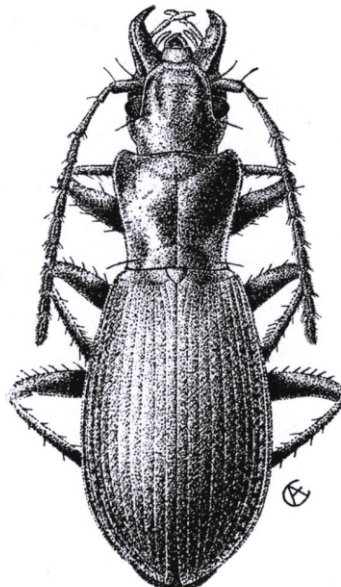
PREMIER CONGRÈS INTERNATIONAL DE SPÉLÉOLOGIE

PARIS — 1953

Joaquín MATEU

Revision de los *Ceuthosphodrus* (s. str.)
cavernícolas de la península ibérica

Extrait des publications du Congrès — Tome III — Section 3



Título de la revista y descripción *Laemostenus cazorlensis*; Dibujo de la descripción de *Laemostenus (Antisphodrus) cazorlensis* y detalles de la s.sp. *divergens* (Mateu, 1953)

Ambas descripciones se publicaron conjuntamente (Mateu, 1953), en las actas del congreso que se celebró entre el 7 y el 12 de septiembre de 1953.

-*Domene cavicola* Coiffait 1954. Cueva Navilla de Fuente de Acero, Cazorla. Cueva Navilla de Fuente de Acero, Cazorla (Coiffait 1954).

Además de las novedades hipogeas, también cabe citar las de coleópteros exteriores, como un bupréstido descrito por el propio A. Cobos (Cobos, 1954) y ocho curculiónidos descritos por el francés Adrien Roudier a partir del material recolectado en la campaña motivo de este artículo (Roudier, 1958).

Parte del escrito de Mateu dentro de la descripción de los dos *Laemostenus*

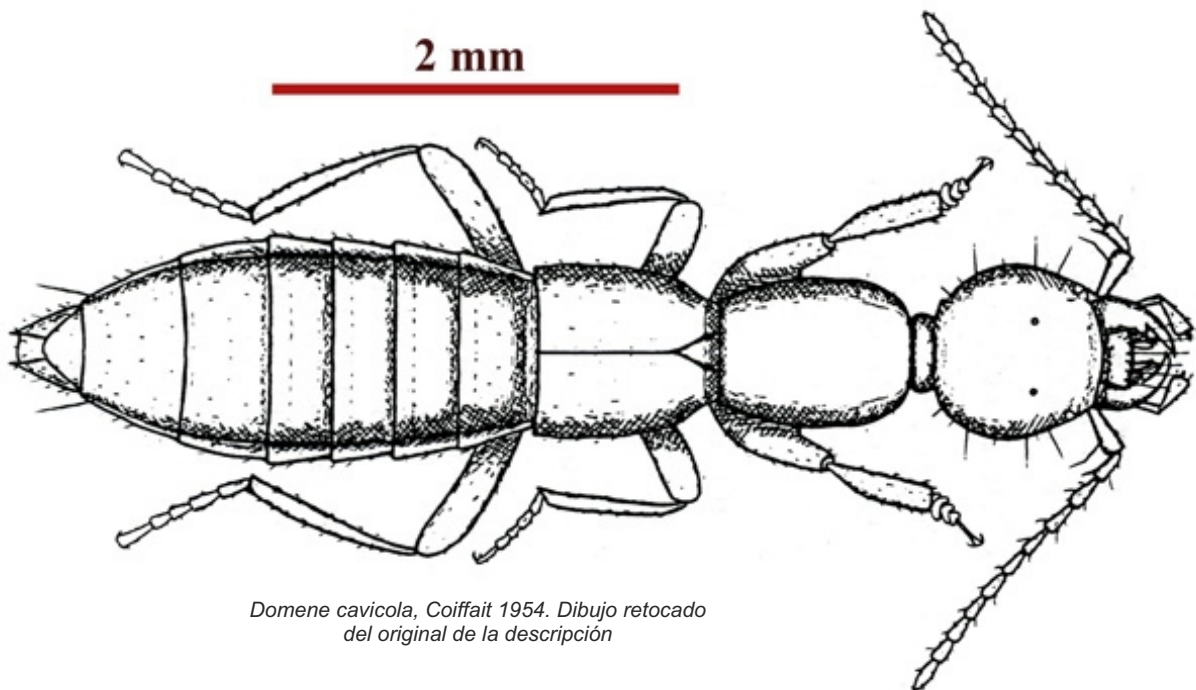
Pág. 114:

Hace unos meses en el curso de una campaña entomológica realizada en compañía de los Sres F. Español de Barcelona y A. Cobos de Almería, por la Sierra de Cazorla (prov. de Jaén), tuvimos ocasión de recolectar algunos *Ceuthosphodrus* troglobios en dos cuevas distintas muy alejadas entre sí. La primera de ellas llamada cueva Secreta del Sagreo, está ubicada cerca del caserío de Sagreo en la vertiente izquierda del río Guadalquivir cuyo nacimiento situase a pocos kilómetros más al sur. Trátase de una amplia cavidad con una buena red de galerías y salas algunas de las cuales rezuman humedad o poseen charcas más o menos grandes. A unos setenta metros de la entrada en trampas cebadas con cerveza recogimos unos pocos ejemplares del mencionado *Sphodrini* y un sólo ejemplar corriendo por la pared estalagmítica no lejos de una de las trampas. Visitada una segunda vez los cebos no nos proporcionaron ningún otro ejemplar.

Pág. 115:

Cueva de la Navilla de Fuente Acero es el nombre que dimos a la otra cueva en la que encontramos un ejemplar único de *Ceuthosphodrus* atraído asimismo por los cebos de cerveza. Esta caverna es bastante más pequeña y menos húmeda que la anterior, pero tal vez más rica en guano. Ambas cavidades distan una de otra unos 25 km. aproximadamente en línea recta y se hallan separadas por diversos valles y puertos.

Examinados los ejemplares en el laboratorio han resultado ser como nos figuramos al encontrarlos una especie inédita de *Ceuthosphodrus* y el ejemplar de Fuente Acero una raza diferente de la del Sagreo.



Domene cavicola, Coiffait 1954. Dibujo retocado del original de la descripción

CURCULIONIDES DE LA SIERRA CAZORLA (Jaén, Espagne) avec des remarques et des descriptions concernant d'autres Curculionides d'Espagne et des Pyrénées (COLEOPTERA)

par
A. ROUDIER

La Sierra Cazorla isolée dans une boucle du Río Guadalquivir à quatre-vingts kilomètres à l'Ouest de Jaén (Espagne) et culminant vers 1800 mètres d'altitude à la Fuente Umbria a rarement été visitée par des Entomologistes. Le lot de Curculionides particulièrement remarquables dont il est question dans la présente note y a été recueilli du 16 au 28 mai 1953 par MM. F. ESPAÑOL (E.), Conservateur du Musée zoologique de Barcelone, J. MATEU (M.) (1) et A. COBOS (C.), de l'Institut d'Acclimatation d'Almería. Je remercie vivement ces Entomologistes d'avoir bien voulu me confier l'étude de ces Insectes et me permettre de conserver des paratypes et des doubles pour ma collection.

Título y parte del artículo de los ocho nuevos
coleópteros curculiónidos

BIBLIOGRAFÍA

- MATEU, J., 1953. Revisión de los *Ceuthosphodrus* (s. str.) cavernícolas de la Península Ibérica. *Premier Congrès International de Spéléologie*. París (3): 113-124.
- COBOS, A., 1954. Expedición entomológica J. Mateu, F. Espanol, A. Cobos a las Sierras de Cazorla y del Pozo: Bupréstidos. *Bollettino della Società Entomologica Italiana*, 84: 78-94.
- COIFFAIT, H., 1954. Un nouveau *Domene* cavernicole du sud de l'Espagne, índice Paléogéographique. *Notes Biospéologiques* tomo IX -1: 17-20.
- ROUDIER, A., 1958. Curculionides de la Sierra Cazorla (Jaén Espagne) avec des remarques et des descriptions concernant d'autres Curculionides d'Espagne et des Pyrénées (Coleoptera). *Ann. Soc. Ent. Fr.*, 127: 51-72.
- ESPAÑOL COLL, F., 1960. Expedición entomológica J. Mateu, A. Cobos y F. Español a la Sierra de Cazorla. Col. Tenebriónidos. *Pub. Inst. Biol. Apl.*, 31: 17-32.
- BARRANCO VEGA, P., 2005. Bioespeleología Bética. *Endins*, 28: 81-88.
- PÉREZ FERNÁNDEZ, T. y PÉREZ RUIZ, A., 2006. Estudios bioespeleológicos en la Cueva Secreta del Sagreo, (La Iruela) Jaén. *Monografías Bioespeleológicas*, 1: 1-13.
- ESCOLÀ BOADA, O., 2007. Dr Joaquin Mateu Sanpere. Breve monografía con especial referencia a sus actividades Andalucía y norte de África. *Monografías Bioespeleológicas*, 2: 3-7.
- PÉREZ FERNÁNDEZ, T., 2008. Catálogo provisional de invertebrados cavernícolas de la provincia de Jaén (Jaén, España). *II Congreso Andaluz de Espeleología*, Priego de Córdoba: 337-349.

CENTRE NATIONAL DE LA RECHERCHE SCIENTIFIQUE

NOTES BIOSPÉOLOGIQUES

ORGANE DU LABORATOIRE SOUTERRAIN DE MOULIS

Este trabajo ha sido publicado on-line con fecha 19/01/2013

Se citará como:

AUROUX, LI., 2013. Notas sobre una expedición en 1953 a la Sierra de Cazorla, Jaén. *Gota a gota*, n° 1: 32-36. Grupo de Espeleología de Villacarrillo, G.E.V. (ed.)

PUBLIÉES

SOUS LA DIRECTION DE

R. JEANNEL

TOME IX

UN NOUVEAU *DOMENE* CAVERNICOLE DU SUD DE L'ESPAGNE, INDICE PALÉOGÉOGRAPHIQUE,

par H. COIFFAIT,
Attaché de recherches au C.N.R.S.

Domene cavicola, n. sp.

Holotype : un mâle récolté par F. ESPAÑOL et J. MATEU le 20 mai 1953 dans la Cueva Navilla Fuente, Acero (Sierra de Cazorla), prov. de Jaen (Espagne). (Musée des Sciences Naturelles de Barcelone).

Títulos de la revista y de la descripción de D. cavicola